

**ИНФОРМАЦИЈА ЗА СОСТОЈБА СО ГОЛЕМА КАШЛИЦА  
ВО Р.СЕВЕРНА МАКЕДОНИЈА ВО 2024 ГОДИНА, ЗАКЛУЧНО СО 05.09.2024**

**Неделни податоци**

Во периодот од 30.08-05.09.2024 година пријавени се 25 нови случаи на голема кашлица, за 47,1% повеќе во споредба со претходниот седмодневен период (n=17).

Во однос на географската дистрибуција, најголем дел од случаите се пријавени во Скопје (n=14; 56,0%), а пријавени се и 5 случаи од Тетово, 3 од Кратово, 2 од Куманово и еден од Крива Паланка (Табела 1).

Возраста на заболените се движи од 1 месец до 60 години, а најголем број на случаи се од возрастната група под 1 година (n=8; 32,0%).

Во однос на вакциналниот статус на заболените, 18 лица се некомплетно вакцинирани, невакцинирани или имаат непознат вакцинален статус, 6 се комплетно вакцинирани и еден е вакциниран согласно возраста.

Од новите случаи (n=25), 5 (20,0%) беа хоспитализирани.

**Табела 1. Географска дистрибуција на случаи на голема кашлица во РСМ, 30.08-05.09.2024**

| Град/ Општина        | број на заболени лица |
|----------------------|-----------------------|
| <b>Скопје</b>        | <b>14</b>             |
| Чаир                 | 3                     |
| Карпош               | 2                     |
| Кисела Вода          | 2                     |
| Сарај                | 2                     |
| Бутел                | 1                     |
| Шуто Оризари         | 1                     |
| Студеничани          | 1                     |
| Арачиново            | 1                     |
| Аеродром             | 1                     |
| <b>Тетово</b>        | <b>5</b>              |
| Теарце               | 3                     |
| Тетово               | 1                     |
| Желино               | 1                     |
| <b>Кратово</b>       | <b>3</b>              |
| <b>Куманово</b>      | <b>2</b>              |
| Липково              | 2                     |
| <b>Крива Паланка</b> | <b>1</b>              |

## Кумулативни податоци

Заклучно со 05.09.2024, во РСМ се регистрирани вкупно 1.074 случаи на голема кашлица, со инциденца од 58,5/100 000 жители. Тоа претставува неколкукратно зголемување на бројот на заболени во однос на изминатиот петгодишен период (2019-2023 година), кога се регистрирани вкупно 10 случаи.

Дистрибуцијата на случаите по однос на место на живеење покажува дека најголем број лица живеат во Скопје - 774 (72,1%) со зафаќање на 17 општини (Табела 2).

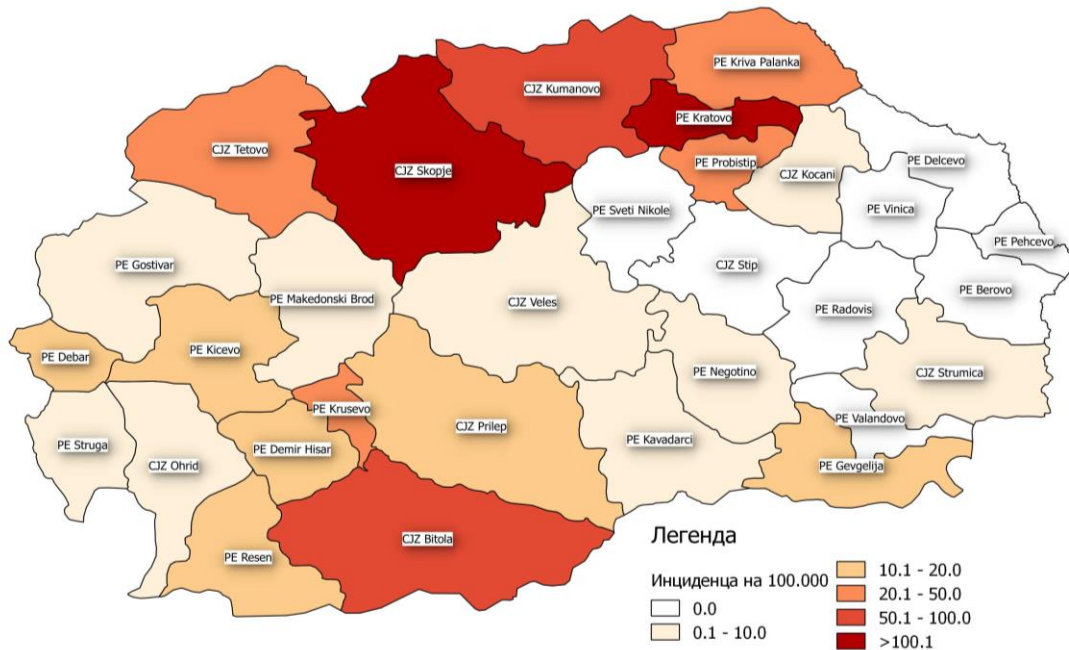
Во рамките на епидемијата во Куманово се пријавени 84 заболени лица (7,8%), а во рамките на епидемијата во Тетово, пријавени се 64 заболени лица (6,0%). Случаи се пријавени и во други 20 градови низ државата.

**Табела 2. Географска дистрибуција на случаи на голема кашлица во РСМ (n=1.074), 2024**

| Град/ Општина   | број на заболени лица | Град/ Општина          | број на заболени лица |
|-----------------|-----------------------|------------------------|-----------------------|
| <b>Скопје</b>   | <b>774</b>            | <b>Битола</b>          | <b>48</b>             |
| Аеродром        | 157                   | Битола                 | 47                    |
| Карпош          | 124                   | Могила                 | 1                     |
| Чаир            | 93                    | <b>Кратово</b>         | <b>17</b>             |
| Кисела Вода     | 85                    | <b>Прилеп</b>          | <b>15</b>             |
| Центар          | 67                    | Долнени                | 7                     |
| Гази Баба       | 49                    | Прилеп                 | 7                     |
| Ѓорче Петров    | 41                    | Кривогаштани           | 1                     |
| Студеничани     | 40                    | <b>Крива Паланка</b>   | <b>8</b>              |
| Бутел           | 35                    | <b>Гостивар</b>        | <b>7</b>              |
| Сарај           | 25                    | Гостивар               | 6                     |
| Шуто Оризари    | 19                    | Врапчиште              | 1                     |
| Арачиново       | 15                    | <b>Кичево</b>          | <b>7</b>              |
| Петровец        | 9                     | <b>Велес</b>           | <b>4</b>              |
| Сопиште         | 5                     | <b>Гевгелија</b>       | <b>4</b>              |
| Чучер - Сандево | 4                     | <b>Струмица</b>        | <b>3</b>              |
| Илинден         | 4                     | Струмица               | 2                     |
| Зелениково      | 2                     | Босилово               | 1                     |
| <b>Куманово</b> | <b>102</b>            | <b>Кочани</b>          | <b>3</b>              |
| Куманово        | 84                    | <b>Пробиштип</b>       | <b>3</b>              |
| Липково         | 18                    | <b>Дебар</b>           | <b>3</b>              |
| <b>Тетово</b>   | <b>64</b>             | <b>Струга</b>          | <b>2</b>              |
| Тетово          | 26                    | <b>Крушево</b>         | <b>2</b>              |
| Желино          | 15                    | <b>Кавадарци</b>       | <b>2</b>              |
| Теарце          | 13                    | <b>Ресен</b>           | <b>2</b>              |
| Боговиње        | 4                     | <b>Охрид</b>           | <b>1</b>              |
| Брвеница        | 4                     | <b>Македонски Брод</b> | <b>1</b>              |
| Јегуновце       | 2                     | Пласница               | 1                     |
|                 |                       | <b>Демир Хисар</b>     | <b>1</b>              |
|                 |                       | <b>Неготино</b>        | <b>1</b>              |

Највисока инциденца од 225,3/100.000 жители се регистрира во Кратово и во Скопје (127,5/100.000). (Картограм)

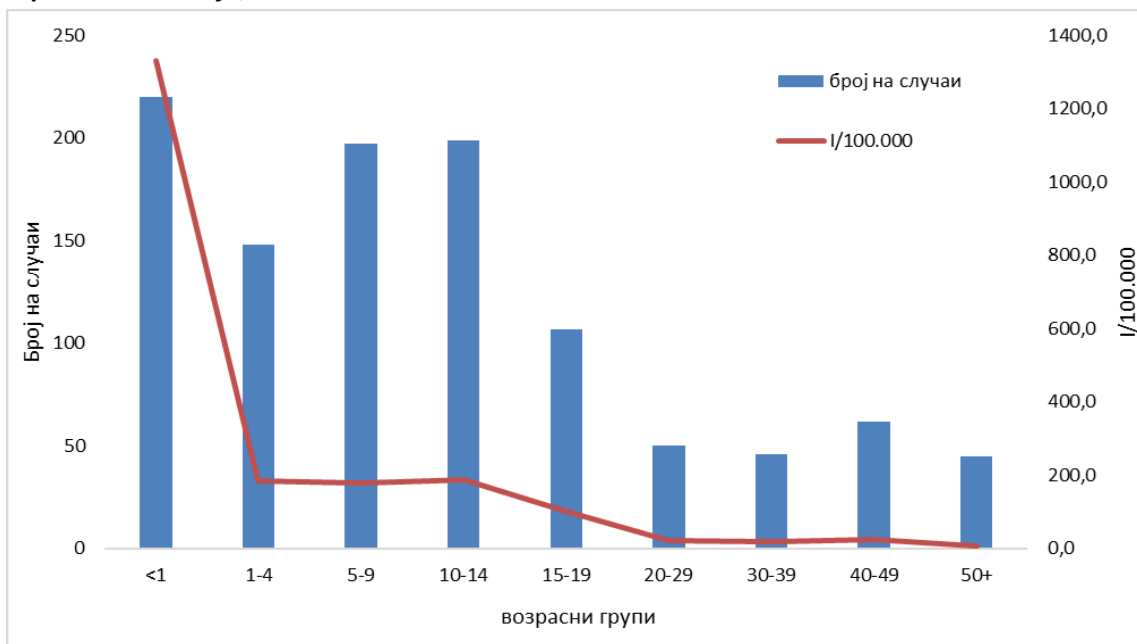
**Картограм. Инциденца на 100.000 жители по ЦЈЗ/ПЕ, голема кашлица во РСМ, 2024**



Во однос на **возрасната дистрибуција**, заболените лица се на возраст од 1 месец до 82 година (медијана 9,4 години). Најголем број заболени припаѓаат на возрасната група до 4 години (34,3%), односно 220 (20,5%) припаѓаат на возрасната група под 1 година, а 148 (13,8%) се деца на возраст од 1 до 4 години. Највисока инциденца се бележи во возрасната група под 1 година и изнесува 1.330,5/100.000 жители. (Графикон 1).

Дистрибуцијата **по пол** покажува дека 490 лица се од машки, а 584 од женски пол.

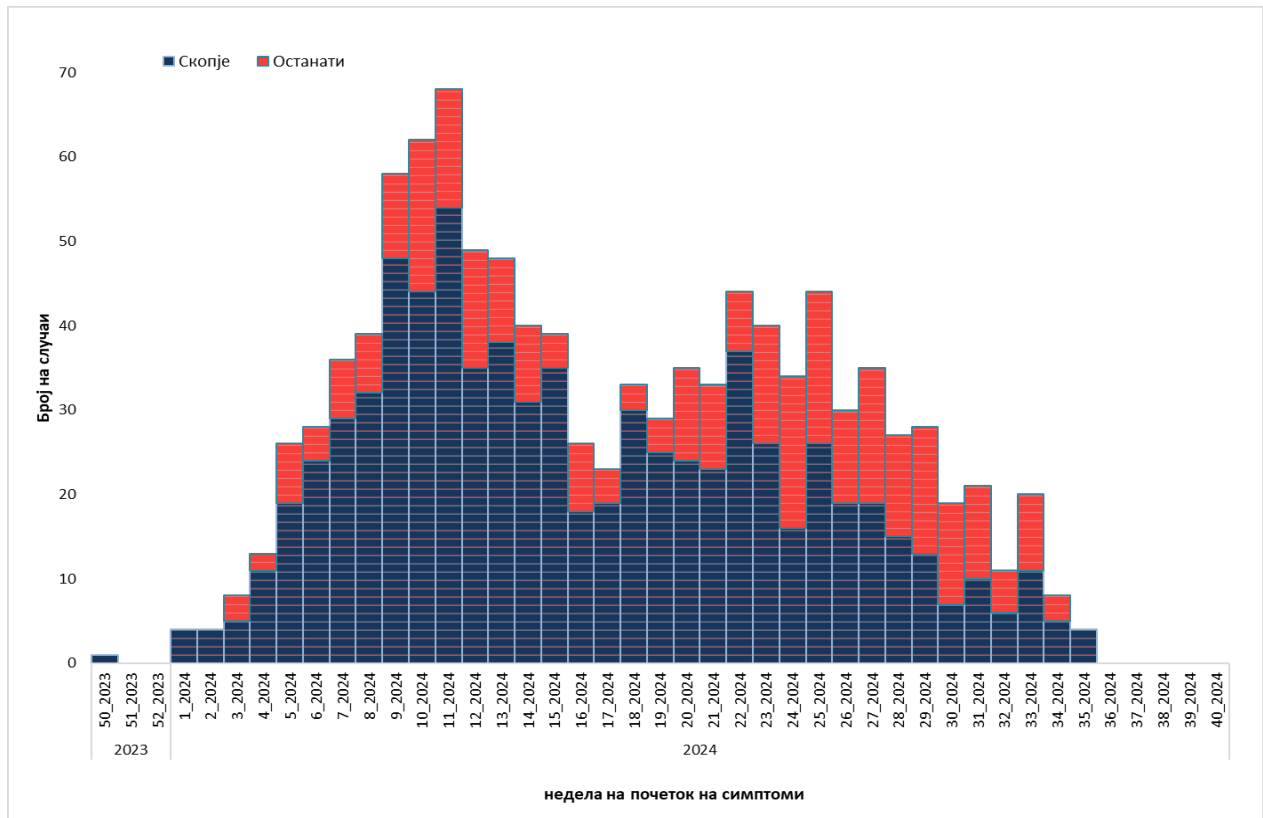
**Графикон 1. Дистрибуција на заболените од голема кашлица (n=1.074) по возраст, во Р. Северна Македонија, 2024 година**



Од вкупниот број на заболени лица (1.074), кај 1.067 лица се регистрирани симптоми, додека болеста кај 7 лица е во асимптоматска форма.

**Епидемиската крива** укажува дека симптомите кај првиот случај пријавен во скопската епидемија се регистрирани во 50-та недела од 2023 година. Согласно податоците од епидемиолошките анкети во однос на датумот на почеток на симптоми кај заболените лица, од првата недела во 2024 година се забележува континуиран пораст на бројот на случаи на неделно ниво, до 11-та недела. Од 12-17-та недела, бројот на случаи со регистрирани симптоми се намалува. Од 18-31-ва недела, бројот на новозаболени лица со регистрирани симптоми покажува повремени флукуации (просек 32 неделно), а од 33-та недела се забележува намалување на бројот на пријавени случаи.

**Графикон 2.** Дистрибуција на заболените од голема кашлица (n=1.067) според недела на почеток на симптоми, во Р. Северна Македонија, 2024 година

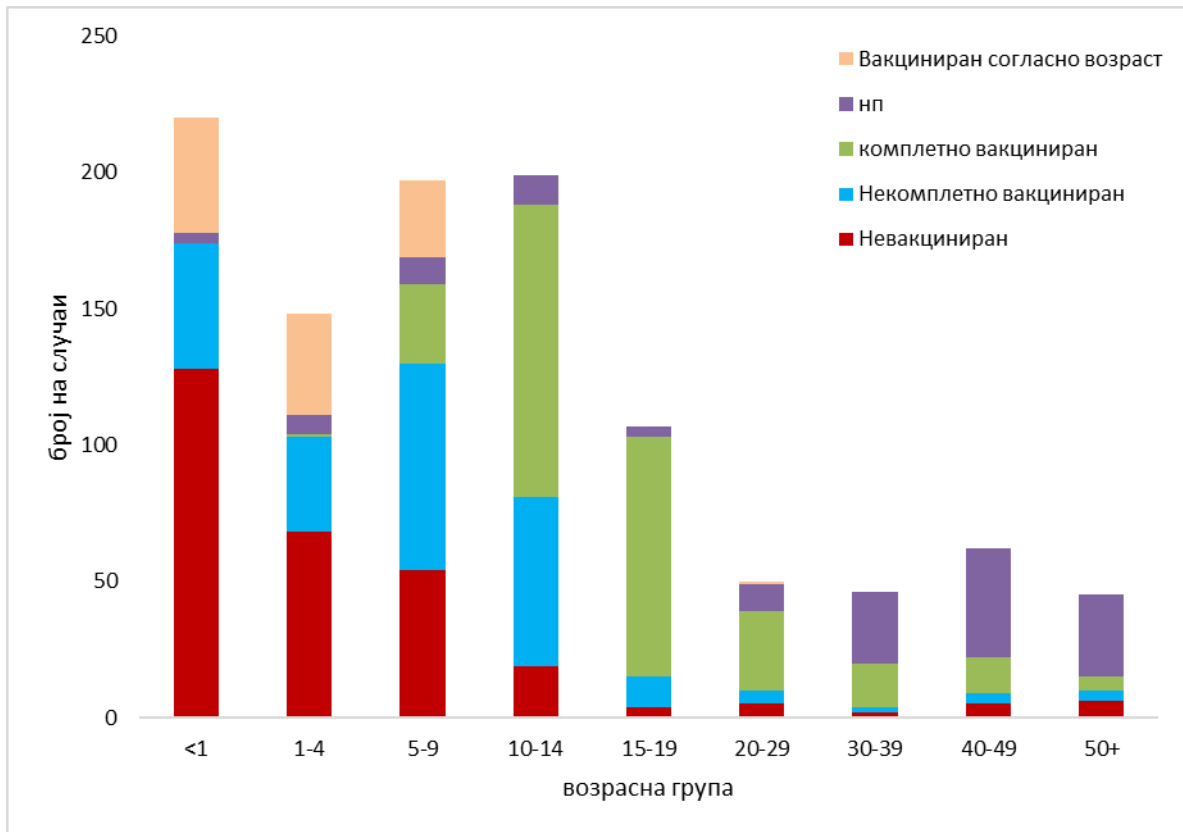


Во однос на **вакциналниот статус**, 678 лица (63,1%) од заболените не се вакцинирани, се некомплетно вакцинирани согласно возраста и Календарот за имунизација или се со непознат вакцинален статус (Графикон 3).

Комплетно вакцинирани или вакцинирани согласно возраста се 396 лица (Графикон 3).

Од случаите кои се комплетно вакцинирани (n=288), медијана на поминато време од последната доза на вакцина до заболување изнесува 11 години (IQR 25-75%=8-15 години).

**Графикон 3. Вакцинален статус и возрасна група на заболените (n=1.074) од голема кашлица во Р.Северна Македонија, 2024 година**



Од заболените, **хоспитализирани** се 159 лица (14,8%) и тоа 137 (86,2%) од нив на возраст до 4 години. Најголем број од случаите (106; 66,7%) се хоспитализирани во УК за белодробни заболувања кај деца во Козле. Од вкупниот број на хоспитализирани лица, 158 се испишани. Во просек, заболените биле хоспитализирани по 8 дена.

Од вкупниот број (n=1.074) на регистрирани случаи на голема кашлица, **лабораториски потврдени** се 1.072 и тоа во Авицена (279), Институт за јавно здравје (210), Биотек (176), ЦЈЗ Куманово (104), Синлаб (78), Лаор (53), Институт за микробиологија (40), КБ Систина (38), ЦЈЗ Битола (33), Плодност Битола (28), Жан Митрев Клиника (18), КБ Битола (7), Ремедика (4) и Рамус (4).

**Класификација на случаите:**

Согласно Правилникот за критериуми за дефинирање на случаи на заразни болести (Службен весник бр.19/2018), од вкупниот број на пријавени случаи (n=1.074) на голема кашлица, **1.072 се класифицирани како потврдени случаи** (лабораториски конфирмирани), а **два случаи се класифицирани како веројатни** (има епидемиолошка врска со лабораториски потврден случај).

Епидемиолошките истражувања покажуваат поврзаност на 168 случаи.

## Спроведени активности за вакцинација со вакцина која содржи компонента на голема кашлица на територија на Скопје и Републиката

Согласно препораките од Комисијата за заразни болести и Институтот за јавно здравје, во периодот од 18.01.2024 досега, сите вакциналните пунктови во земјата, во соработка со епидемиолошките служби од ЦЗ, вршат интензивно избарување на неевидентирани, невакцинирани и некомплетно вакцинирани лица, како и на лицата кои подлежат на редовна вакцинација, со цел нивно повикување и вакцинирање согласно националниот Календар за имунизација.

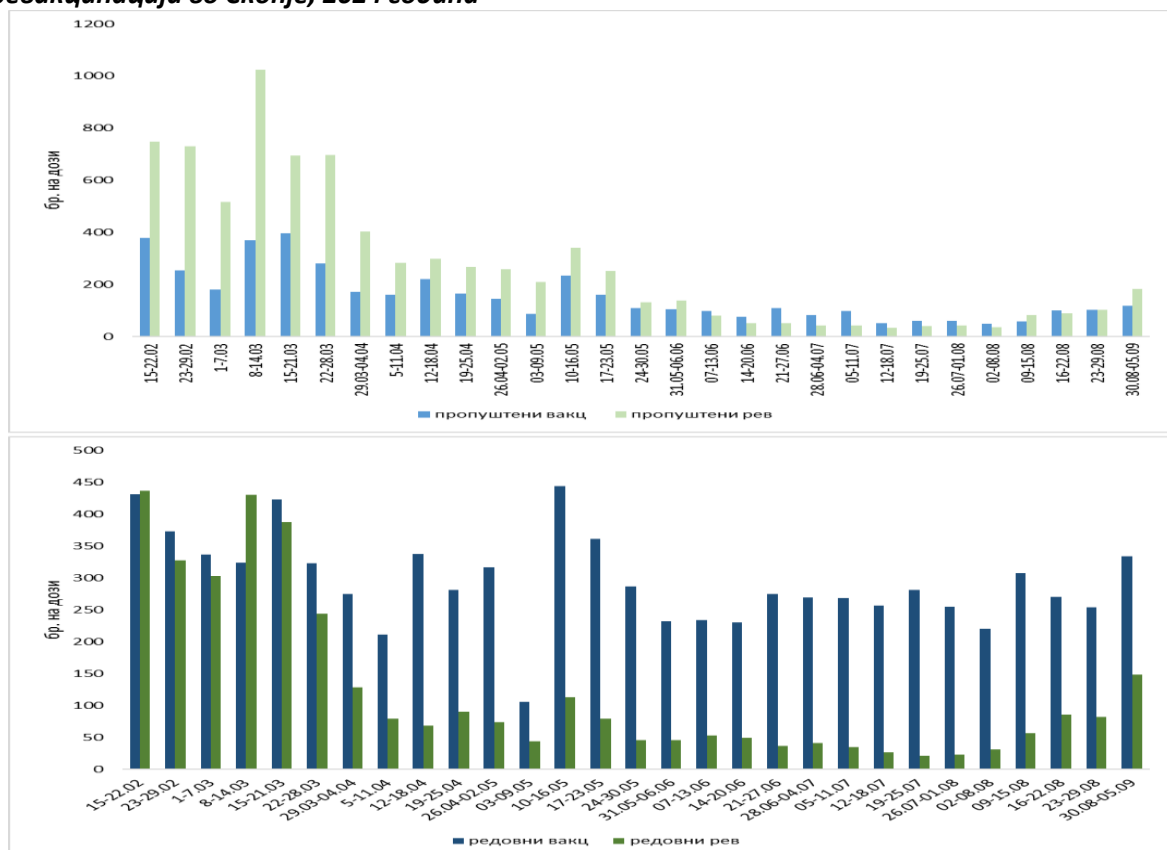
### Скопје - број на вакцинирани лица од 18.01-05.09.2024

Согласно податоците доставени од ЈЗУ Здравствен дом–Скопје, од Службите за вакцинација беше утврдено дека се пронајдени **21.970 деца пропуштени за вакцинација. Од нив вакцинирани се 15.333 (69,8%)**. Од вакцинираните, најголем број примиле I-ва ревакцина (7.236; 47,2%).

Согласно возраста и Календарот за **редовна вакцинација, вакцинирани се 18.226 деца** на возраст до 7 години, а најголем број и процент (12.443; 68,3%) од вакцинираните деца примиле I, II и III доза на примовакцинација.

Вкупниот број на дози вакцина која содржи компонента против голема кашлица, дадени како примовакцинација (I,II,III доза) или ревакцинација (I,II ревакцина) на територија на Скопје во периодот од 18.01-05.09.2024 изнесува **33.559**.

### Графикон 3. Број на администрирани дози на вакцина како примовакцинација и ревакцинација во Скопје, 2024 година



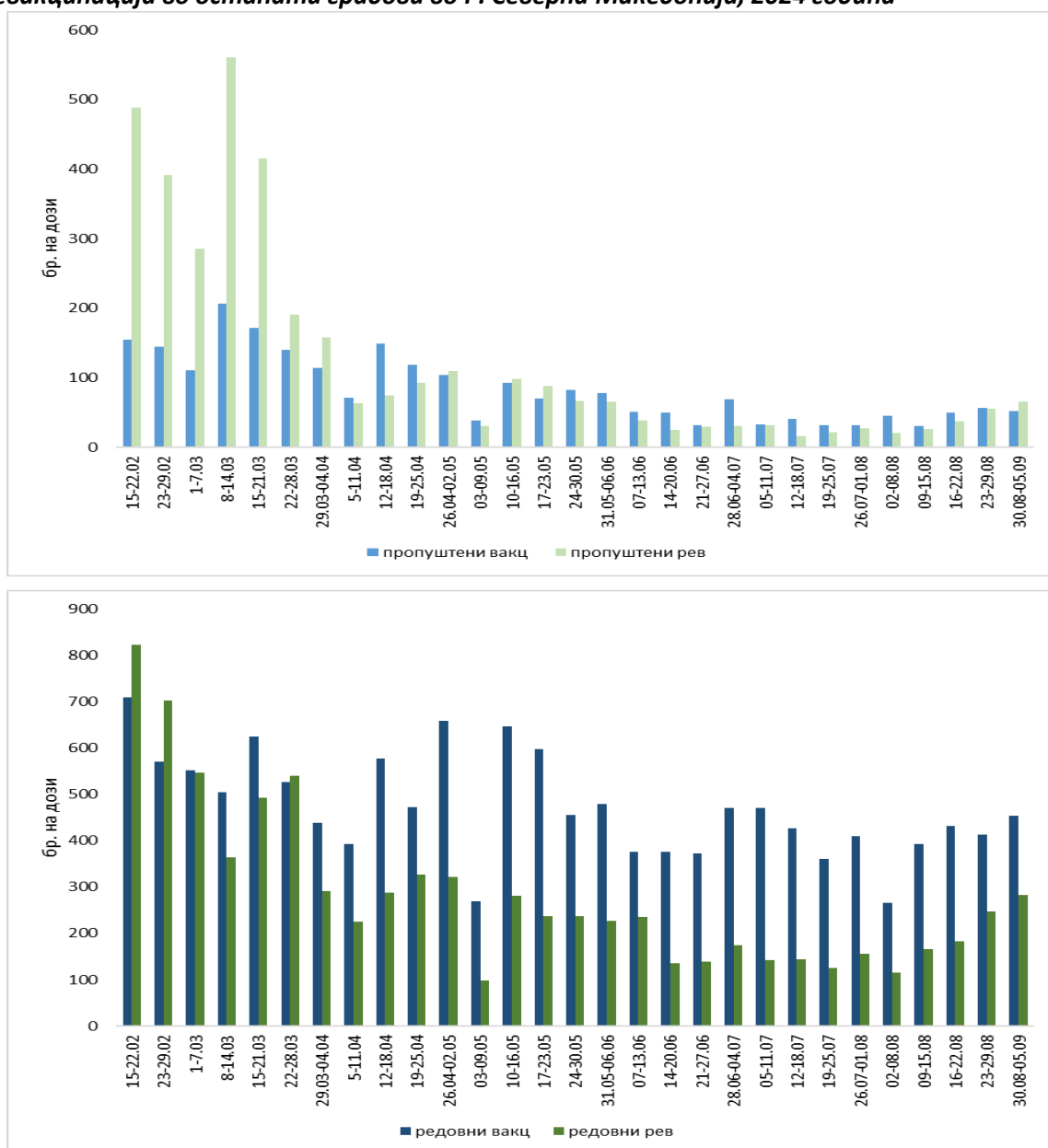
### Северна Македонија (без Скопје) - број на вакцинирани лица од 18.01-05.09.2024

Од доставените податоци од Центрите за јавно здравје, пронајдени се 10.175 деца **пропуштени за вакцинација, од нив се вакцинирани 7.004 (68,8%)**. Од вакцинираните, најголем број и процент примиле I-ва ревакцина (3.170; 45,3%).

Согласно возраста и Календарот за **редовна вакцинација, вакцинирани се 26.620 деца** на возраст до 7 години, а најголем број и процент (15.905; 59,7%) од вакцинираните примиле I, II и III доза на примовакцинација.

Вкупниот број на дози вакцина која содржи компонента против голема кашлица, дадени како примовакцинација (I,II,III доза) или ревакцинација (I,II ревакцина) во периодот од 18.01-05.09.2024 изнесува **33.624**.

**Графикон 4. Број на администрирани дози на вакцина како примовакцинација и ревакцинација во останати градови во Р. Северна Македонија, 2024 година**



## Препораки

Со цел да се превенира појавата на нови случаи на голема кашлица и да се спречи понатамошно ширење на заболувањето потребно е:

- Да се зголеми опфатот со примарната вакцинација со вакцина која ја содржи компонентата против голема кашлица со цел да се достигне препорачаниот од СЗО опфат од 95%, како на регионално и локално, така и на национално ниво.
- За таа цел, во сите вакцинални пунктови на територијата на РСМ потребно е да се врши засилена и континуирана проверка на лицата кои подлежат на редовна вакцинација, и да се повикуваат за апликација на потребните дози на вакцина. Дополнително, потребно е засилено активно избарување на неевидентирани, невакцинирани и некомплетно вакцинирани лица, со цел нивно повикување и вакцинирање согласно националниот Календар за имунизација.
- Епидемиолошките служби при ЦЈЗ/ПЕ во соработка со ДСЗИ да спроведуваат засилена контрола во вакциналните пунктови, проверка на вакциналниот статус на подлежащите лица, изнаоѓање на невакцинирани и некомплетно вакцинирани лица.
- Да се зајакне епидемиолошкиот надзор над голема кашлица. Секој суспектен случај кој исполнува клинички критериуми на дефиницијата на случај потребно е епидемиолошки да се истражи, лабораториски да се тестира, односно потврди и да се пријави до надлежните институции.
- Сомнителните/заболени лица да се испраќаат за лабораториска дијагноза и лекување, и веднаш да се пријават до надлежните институции.
- Изолација на заболени во здравствените институции или во домашни услови, особено ако во семејството има доенчиња, мали деца и невакцинирани лица, најмалку 5 дена од отпочнување со антибиотска терапија. Истото важи и за сомнителните болни/контакти на заболени лица доколку примаат хемиопротекса.
- Сите матични лекари при преглед задолжително да го проверуваат вакциналниот статус на сите деца до 14 годишна возраст и сите пропуштени и невакцинирани деца да ги упатуваат на вакцинација;
- ЦЈЗ и ИЈЗ да спроведуваат едукативно-промотивни активности во врска со превенција од појава на голема кашлица, односно потенцирање на вакцинацијата како единствена превентивна мерка за заштита на здравјето на децата.

### Проценка на ризик:

Оваа болест во Р.С. Македонија се регистрира со спорадични случаи во последните 20 години (во просек 6).

Порастот на бројот на невакцинирани деца (пад на опфат со задолжителна имунизација), антивакциналните кампањи, но и колевливоста на родителите во однос на имунизацијата доведуваат до повторна појава на вакцино-превентабилни заболувања во Р.С. Македонија.

Имајќи го во предвид претходно наведеното, постои веројатност за понатамошно пријавување на нови случаи на цела територија на Р.С. Македонија.

Постои среден ризик за населението во региони со низок вакцинален опфат, но истиот може да се минимизира со држење до препораките од надлежните институции.



## Заклучоци

- Во 2024 година се регистрирани 1.074 лица, заболени од голема кашлица.
- Сè уште најголем број од заболени лица се регистрирани на територијата на Скопје (72,1%), а заболени се регистрирани и во 22 други градови низ РСМ.
- Во тек се три епидемии пријавени во ниво на територијата на Скопје, Куманово и Тетово.
- Најголем број заболени припаѓаат на возрастната група од 0-4 години (34,3%), највисока инциденца се бележи во возрастната група под 1 година и изнесува 1.330,5/100.000 жители.
- Од вкупниот број на регистрирани случаи (1.074), 678 случаи (односно 63,1%) не биле вакцинирани, не се комплетно вакцинирани согласно возраста или нема доказ за вакцинација.
- Од случаите кои се комплетно вакцинирани (n=288), просек на поминато време од последната доза на вакцина до заболување изнесува 11 години.
- Од пријавените 1.074 случаи, лабораториски се потврдени 1.072 случаи.
- Од 18.01-05.09.2024, **дадени се вкупно 67.183 дози на вакцина** која содржи компонента против голема кашлица.

Оддел за епидемиологија на заразни заболувања  
Институт за јавно здравје на РСМ

06.09.2024